

# Päritoluraport

[www.sustainablebiomasspartnership.org](http://www.sustainablebiomasspartnership.org)



## Version 1.2 Juuni 2016

*Täiendav informatsioon SBP raamistiku kohta ning kogu sellega seotud dokumentatsioon on kättesaadavad veebileheküljel <https://sbp-cert.org/documents>*

### *Dokumendi ajalugu*

*Version 1.0: avaldatud 26 March 2015*

*Version 1.1 avaldatud 22 February 2016*

*Version 1.2 avaldatud 23 June 2016*

© Copyright The Sustainable Biomass Partnership Limited 2016

## Sisukord

<b>1</b>	<b>Ülevaade</b> .....	Tõrge! Järjehoidjat pole määratletud.
<b>2</b>	<b>Tarnepiirkonna kirjeldus</b> .....	Tõrge! Järjehoidjat pole määratletud.
2.1	Tutvustus ja üldine kirjeldus	
	<b>Tõrge! Järjehoidjat pole määratletud.</b>	
2.1.1	Eesti.....	3
2.1.2	Poola.....	5
2.1.3	Läti	
2.1.4	Saksamaa	
2.2	Sertifitseerimise edendamine tarnijate seas	6
2.3	Raiete kontroll	5
2.4	Sisendmaterjali profiil	5
2.5	Tarnebaasi iseloomustus	6
<b>3</b>	<b>Tarnebaasi riskihindamine</b> .....	<b>7</b>
<b>4</b>	<b>Tarnebaasi päritolukontroll</b> .....	<b>8</b>
4.1	Ulatus	8
4.2	Põhjendus	8
4.3	Riskihindamise tulemused	8
4.4	Tarnijate kinnitusprogramm	9
4.5	Järeldused	9
<b>5</b>	<b>Päritolukontrolli protsess</b> .....	<b>10</b>
<b>6</b>	<b>Huvigruppide konsultatsioonid</b> .....	<b>11</b>
6.1	Huvigruppide märkused ja vastused	11
<b>7</b>	<b>Ülevaade esmasest riskihinnangust</b> .....	<b>12</b>
<b>8</b>	<b>Tarnijate kinnitamise programm</b> .....	<b>14</b>
8.1	Programmi kirjeldus	14
8.2	Väliaudit	14
8.3	Programmi järeldused	14
<b>9</b>	<b>Leevendusmeetmed</b> .....	<b>15</b>
9.1	Leevendusmeetmed	15

9.2	Seire ja tagajärjed	16
<b>10</b>	<b>Detailne ülevaade riskihinnangu tulemustest .....</b>	<b>17</b>
<b>11</b>	<b>Raporti arvustus .....</b>	<b>18</b>
11.1	Pädeva isiku arvustus	18
11.2	Avalik konsultatsioon ja täiendavad arvustused	18
<b>12</b>	<b>Raporti kinnitamine .....</b>	<b>19</b>
<b>13</b>	<b>Uuendused .....</b>	<b>20</b>
13.1	Olulised muutused tarnebaasis	20
13.2	Eelnevate leevendusmeetmete efektiivsus	20
13.3	Uued riskihinnangud ja leevendusmeetmed	20
13.4	Eelneva 12 kuu reaalsed sisendmaterjali vood	20
13.5	Järgneva 12 kuu prognoositud sisendmaterjali vood	20

# 1 Ülevaade

**Tootja:** United Loggers OÜ  
**Asukoht:** Saksa k. Raplamaa Eesti 79005  
**Koordinaadid:** 58°56'41"N, 24°53'31"E  
**Kontaktisik:** **Peeter Volke +372 5067453, info@united-loggers.ee**  
**Ettevõtte koduleht:** [www.united-loggers.ee](http://www.united-loggers.ee)  
**Raporti valmimine:** SBE 12.09.2019  
**Viimane audit:** 24.01.2019 Keava Raplamaa  
**Sertifitseerija:** NEPcon  
**Originaali keel:** Eesti/Inglise  
**Kasutatud Standardid:** SBP Standard 1 v 1.0 (26.03.2015);  
 SBP Standard 2 v 1.0 (26.03.2015);  
 SBP Standard 4 v 1.0 (26.03.2015);  
 SBP Standard 5 v 1.0 (26.03.2015).

**Standardite veebiaadress:** <https://sbp-cert.org/documents/standards-documents/standards>

**SBP kinnitatud piirkondlik riskihinnang:** <https://sbp-cert.org/documents/risk-assessments/estonia>

**SBR/SBE link ettevõtte kodulehel:** <http://www.united-loggers.ee>

Audititüüp				
Esmaaudit	Esimene Kordusaudit	Teine Kordusaudit	Kolmas Kordusaudit	Neljas Kordusaudit
<input type="checkbox"/>	<input type="checkbox"/>	<input type="checkbox"/>	<b>X</b>	<input type="checkbox"/>

## 2 Tarnepiirkonna kirjeldus

### 2.1 Tutvustus ja üldine kirjeldus

United Loggers OÜ on Eestis tegutsev ettevõte, mis tegeleb hakkepuidu ostu-müügi ja tootmisega. Toorainet hakkepuidu tootmiseks varutakse erinevatelt Eesti tarnijatelt. Nagu näiteks metsavarumissettevõtted ja metsaomanikud, põllumajandusühistud, metsamaterjali vahendajad. Esmase toorainena kasutatakse toodangu valmistamiseks järgatud ümarpuitu, laasimata täistüveseid, metsaraiete jääktoodangut puude latvasid ja oksid. Toodang pärineb erinevate kasvukohatüüpidega metsadest, kus on tehtud vastavalt majanduskavale lageraiet, sanitaar- või harvendusraiet. Samuti pärineb tooraine maaparandus ning metsa ja põllumaa infrastruktuuri taastamis- ja uuendusobjektidelt.

United Loggers OÜ tarnebaasi kuuluvad Euroopa Liidu riigid Poola, Läti ja Saksamaa. Poolas varutakse metsamaterjal Poola riigimetsa piirkonnast mida kahjustas augustis 2017a torm. Esmane tooraine, mis on varutud väljaspool Eestit on vastavuses FSC tarneahela sertifikaadi nõuetega.

Lätis ostetakse Vetspils sadamas varutud ja laevadele laaditud hakkepuitu.

Hakkepuit on varutud Venstpils ümbrusest kuni 70km kauguselt. Puiduhakkes kasutatud toormaterjal on pärit ca 50% ulatuses mittemetsamaadelt (põllumaad, teeääred) ja 50% metsamaadelt. Metsamaadelt varutakse peamiselt raidmeid. Lätis ostetud hakkepuidul on FSC CW sertifikaat.

Saksamaal toimub puiduvarumine Niedersachsen Liidumaa ja Hesseni Liidumaa metsadest.

Tegemist on mitme aasta jooksul ürasevõtte poolt kahjustatud kuusemetsadega. Puuüraski levikut on soodustanud viimaste aastate järjestikused soojad ja kuivad suved.

Kuivanud kuusepuit pärineb PEFC ja FSC sertifitseeritud metsatest.

United Loggers omab FSC sertifikaati 2014 aastast ja PEFC sertifikaati 2019 aastast. Käsoleval ajal on osa tootmiseks kasutatav sisendmaterjal väitega FSC 100 & PEFC 100 või FSC Controlled wood ja PEFC Controlled wood. Ülevaade viimase 12 kuu sisendmaterjalide tootegruppide ja nende osakaalust on toodud alljärgnevalt:

Tabel 1. Sisendmaterjali tootegrupid (01.09.2018-31.08.2019)

Sisendmaterjali tootegrupid	Hinnanguline osakaal, %	Hinnanguline tarnijate arv	Puuliigid
Kontrollitud päritolu FSC (esmane)	75	36	Picea abies, Pinus sylvestris, Betula spp, Populus spp, Alnus spp, Carpinus spp., Fagus spp., Fraxinus spp., Larix spp., Quercus spp., Acer platanooides, Salix spp., Tilia cordata Mill. = Winterlinde (Syn.: T. parvifolia),
Kontrollitud päritolu FSC (teisene)	0	0	Picea abies, Pinus sylvestris, Betula spp, Populus spp, Alnus spp, Carpinus spp., Fagus spp., Fraxinus

			spp., Larix spp., Quercus spp., Acer platanoides, Salix spp., Tilia cordata Mill. = Winterlinde (Syn.: T. parvifolia)
SBP- compliant esmane sisendmaterjal (FSC)	25	3	Picea abies, Pinus sylvestris, Betula spp, Populus spp, Alnus spp, Carpinus spp., Fagus spp., Fraxinus spp., Larix spp., Quercus spp., Acer platanoides, Salix spp., Tilia cordata Mill. = Winterlinde (Syn.: T. parvifolia)
SBP-compliant teisene sisendmaterjal (FSC)	0	0	Picea abies, Pinus sylvestris, Betula spp, Populus spp, Alnus spp, Carpinus spp., Fagus spp., Fraxinus spp., Larix spp., Quercus spp., Acer platanoides, Salix spp., Tilia cordata Mill. = Winterlinde (Syn.: T. parvifolia)
SBP nõuetele mittevastav sisendmaterjal	0	0	Picea abies, Pinus sylvestris, Betula spp, Populus spp, Alnus spp, Carpinus spp., Fagus spp., Fraxinus spp., Larix spp., Quercus spp., Acer platanoides, Salix spp., Tilia cordata Mill. = Winterlinde (Syn.: T. parvifolia)

## 2.1.1 Eesti

Eesti kuulub Euroopa Liitu aastast 2004. Eesti seadused on kooskõlas Euroopa Liidu õigusraamistiku ja direktiividega. Riiklikes õigusaktides viidatakse rahvusvahelisele õigusraamistikule. Õigusloome vastab demokraatlikele põhimõtetele nagu näiteks osapoolte kaasamine<sup>1</sup>. Eestis on metsaga kaetud peaaegu pool maismaast, ligi 2,2 miljon hektarit. Metsade ja metsamaa kasutamise põhimõtted on määratletud seadusandlusega. Eesti metsanduse arengukavas aastani 2020<sup>2</sup> on sõnastatud strateegia ja eesmärgid metsade ja metsamaa kaitseks ning jätkusuutlikuks majandamiseks. Keskkonnaministeeriumi allüksused koordineerivad ja jälgivad metsade majandamist ning seadusandlusest kinnipidamist metsandussektoris. Keskkonnaamet viib ellu riigi keskkonkakasutuse ja looduskaitse poliitikat, keskkonnakaitsealast järelevalvet teostab Keskkonnainspeksioon.

Metsaseadusest lähtuvalt jagatakse mets majandatavad metsad, piiratud majandatavusega metsad ja kaitsealused metsad. Omandivormilt jagunevad metsad era-, munitsipaal- ja riigimetsadeks. Umbes 40% metsast ja metsamaast kuulub riigile<sup>3</sup>. Riigimets on sertifitseeritud vastavalt FSC ja PEFC metsamajandamise ja tarneahela standarditele. Riigimetsa haldab Riigimetsa Majandamise Keskus RMK, mille eesmärk on säästlik ja efektiivne riigimetsa majandamine. Metsamajandamise planeerimise eesmärgil toimub pidev inventeerimisandmete monitoorimine ja metsakaartide uuendamine<sup>4</sup>.

Viimasel kümnendil on metsade aastane raiemaht olnud 7-11 miljon t<sup>m</sup><sup>5</sup>. Metsamajanduse arengukava kohaselt on hinnanguline aastane juurdekasv 12-15 miljon t<sup>m</sup>. Need numbrid näitavad, et metsade

majandamine on jätkusuutlik ja metsamajandus omab piisavalt varu ja potentsiaali. Pikas perspektiivis on see eelduseks majanduslike, keskkonnaalaste ja sotsiaalsete eesmärkide saavutamiseks.

<sup>1</sup> [https://europa.eu/european-union/law\\_et](https://europa.eu/european-union/law_et)

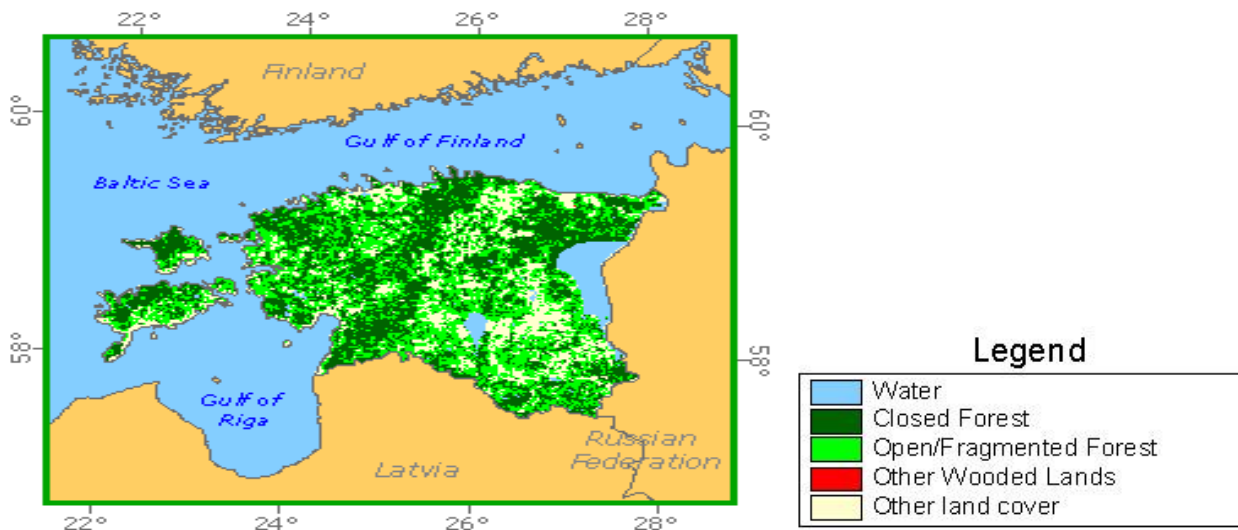
<sup>2</sup> Original title: "Eesti metsanduse arengukava aastani 2020"; approved by Estonian parliament decision nr 909 OE 15. february 2011  
[https://europa.eu/about-eu/countries/member-countries/estonia/index\\_en.htm](https://europa.eu/about-eu/countries/member-countries/estonia/index_en.htm) y [http://www.envir.ee/sites/default/files/elfinder/article\\_files/mak2020vastuvoetud.pdf](http://www.envir.ee/sites/default/files/elfinder/article_files/mak2020vastuvoetud.pdf)

<sup>3</sup> <http://www.rmk.ee/organisation/operating-areas>

<sup>4</sup> <http://www.rmk.ee/organisation/environmental-policy-of-rmk/certificates>

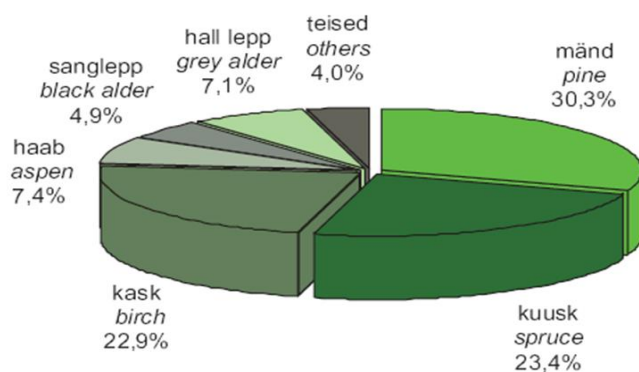
<sup>5</sup> Year <http://www.rmk.ee/organisation/operating-areasbook> Forest 2013 [http://www.keskonnainfo.ee/failid/Mets\\_2013.pdf](http://www.keskonnainfo.ee/failid/Mets_2013.pdf)

(all key figures, graphs and tables are bilingual)



Joonis 1. Metsaga kaetud ala Eestis (<http://www.fao.org/forestry/country/en/est/>)

Eestis kasvava metsa puuliigiline jaotus on toodud joonisel 2.



Joonis 2. Kasvava metsa puuliigiline jaotus (Metsa Aastaraamat 2013)



Metsa majandamiseks ja raiete tegemiseks peab olema koostatud metsamajanduskava, mille alusel Keskkonnaamet saab väljastada raieloa. Vastavad andmed on saadaval avalikus andmebaasis<sup>6</sup>.

Kaitsealuseid metsi on 23% kogu metsaga kaetud alast. Enamus kaitsealustest metsadest kuuluvad riigile. Looduskaitseseadus reguleerib metsades bioloogilise mitmekesisuse säilitamist ja säästvat loodusvarade kasutamist<sup>7</sup>. Eesti allkirjastas CITES ehk Washingtoni (1973) konventsioon loodusliku loomastiku ja taimestiku ohustatud liikidega rahvusvahelise kaubanduse kohta 1992 aastal<sup>8</sup> ja ühines Maailma Looduskaitseleidu ehk Rahvusvahelise Looduse ja Loodusvarade Kaitse Ühinguga IUCN (International Union for Conservation of Nature) 2007 aastal<sup>9</sup>. Eestis ei kasva looduslikult ühtegi CITES või IUCN poolt kaitse all olevat puuliiki.

<sup>6</sup> <http://register.metsad.ee/avalik/>

<sup>7</sup> <https://www.riigiteataja.ee/en/eli/517062015004/consolide>

<sup>8</sup> <http://www.envir.ee/et/cites>

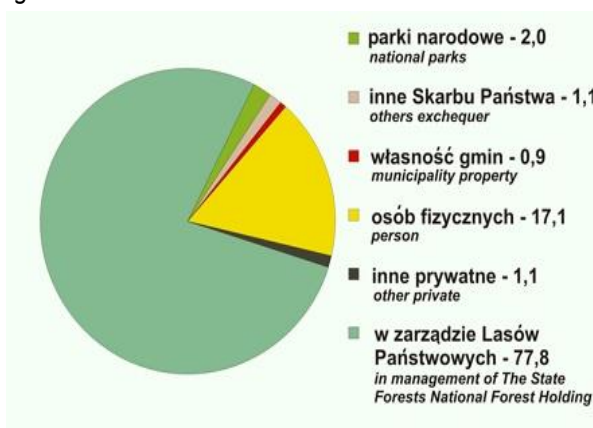
<sup>9</sup> <http://www.envir.ee/et/iucn>

## 2.1.2 Poola

Poola on parlamentaarne vabariik, mis ühines Euroopa Liiduga 2004a.

Metsad katavad 29,1% Poola pindalast, see on 9088 tuhat hektarit. On märgata metsapindala jätkuvat suurenemist. Okasmetsad moodustavad 52,6% ja lehtmetsad 47,4% kogu metsapindalast. Madalikel ja viljakamatel aladel domineerivad männimetsad, kõrgendikel ja mägedes domineerib kuusk. Selline okaspuuliikide ülekaal, eriti viljakatel kasvukohtadel ja sageli monokultuursete puistutena, on minevikus populaarse uuendusraie kasutamise tulemus. Puistute ümberkujundamist ja loobumist uuendusraietest on järgitud Poolas viimased 20 aastat.

Joonis 3. Metsamaa jagunemine omandi ja sihtotstarbe järgi



Puuliikide osakaal Poola metsades:

- mänd – 70%;
- tamm – 7,3%;
- kask – 7%;
- kuusk – 5,5%;
- pöök – 5%;
- lepp – 4,4%;
- hõbenulg – 2%;

- teised laialehised puuliigid(vaher, haab, jne) – 1%.

Poolas domineerivad avalikud metsad (82,5%), nendest 94% (7 miljon hektarit) on riigimetsad. Erametsaomanikele kuulub 16,4% metsadest (1,6 miljon hektarit). Metsa majandamise reeglid põhinevad 1991. aasta „Ustawa o lasach – Metsa seadusele“. Määrus kehtib kõigile metsadele olenemata omanikust. Riigimetsad kuuluvad Keskkonnaministri valitsusalasse. Erametsades – maakonna vanem. Riigimetsi majandab Riigimetsa Rahvuslik Metsahoid (PGL LP). Majandamist juhib PGL LP peadirektor, kes viib täide kohustused Riigimetsa nõukogu liikmete ja 17 metsaringkonna abiga. Põhilised üksused metsamajandamisel on metskonnad, mida juhivad metsainspektorid. Inspektorid teevad iseseisvalt metsamajandamiseks vajalikke otsuseid, tuginedes metsamajandamiskavadele. Poolas on 428 metskonda.

Poolas on 23 rahvusparki, mis teeb pindalaks kokku umbes 300 000 hektarit, see moodustab 1 % kogu riigi pindalast. 60% parkidest on metsad.

2008. aasta lõpus oli riigimetsades üle 1200 kaitseala, kokku umbes 120 000 hektarit.

Poola on üks Natura 2000 Euroopa komisjoni liikmetest. 2008. aasta lõpuks on kinnitatud 2,2 miljonit hektarit erilise kaitsega alasid (SAC), mis on 29% riigimetsaalast. 1,1 miljonit eriliselt kaitstavat linnuala (kinnitatud SPA poolt), mis moodustab 15,1% metsadest.<sup>10</sup>

---

<sup>10</sup> [https://www.metsaring.files.wordpress.com/2012/03/14\\_ypef-booklet-2011-12\\_poola.pdf](https://www.metsaring.files.wordpress.com/2012/03/14_ypef-booklet-2011-12_poola.pdf)

## 2.1.3 Läti

Läti on parlamentaarne vabariik, mis ühines Euroopa Liiduga 2004 aastal. Metsaga kaetud ala on Lätis 3 356 000 ha, mis moodustab 54% riigi territooriumist.

Läti riik omab 1 755 000 ha metsa, eraomandis on 1 594 000 ha metsa.

Metsaga kaetud ala suureneb. Laienemine toimub nii loodustikul teel kui läbi põllumajandusele mittesobiva viljatu maa metsastamise. Viimase kümnendi jooksul on puidutootmine Lätis kõikunud vahemikus 9 kuni 13 miljonit kuupmeetrit.

Metsade jaotus puuliikide kaupa:

- mänd 34,3%
- kuusk 18,0%
- kask 30,8%
- must ja hall lepp 10,0%
- haab 5,4 %

Metsa sektorit kontrollib Lätis Põllumajandusministeerium, mis koostöös teiste huvigruppidega töötab välja metsapoliitika, arengu strateegiad ning samuti õigusaktid, mis puudutavad metsamajandust, metsa varude kasutust, looduskaitset ja jahindust. Seadusandlusest tulevate nõuete, täidesaatmise eest vastutab Riigi Metsateenistus, mis kuulub Põllumajandusministeeriumi alla. Riigi metsa majandamisega tegeleb aktsiaselts Läti Riigi Mets, mis asutati 1999 aastal. Ettevõtte rakendab riigi huve silmas pidades metsa säilitamise ja osakaalu suurendamise meetmeid.

Metsanduse, puidutööstuse ja mööblitööstuse osakaal oli 6 % SKP-st 2012.aastal,

Looduslike väärtuste huvides on loodud 674 kaitstud loodusala. Osad alad on kantud Euroopa kaitsealade võrgustikku Natura 2000. Enamik kaitsealadest asuvad riigimaal. Lisaks on loodud mikroreserve, et kindlustada haruldaste ja kaitstavate liikide ning biotoopide kaitse. Riigi Metsa Teenistuse andmetel oli 2015 aastal mikroreservidega kaetud 40 595 ha. Bioloogiliselt väärtuslike metsamaade tuvastamine ja kaitse alla

võtmine jätkub pidevalt. Samas on bioloogilise mitmekesisuse kaitseks loodud üldised metsamajandamist reguleerivad nõuded, mis on kohustuslikud kõikidele metsa majandajatele. Nende nõuete hulka kuuluvad näiteks nõue säilitada valik vanu ja suuri puid, surnud puitu, puhmastikku, põõsaid, ja taimestikku, mis ümbritseb väikseid langatus, et säilitada mitmekesiseid elupaiku. Säilitamisele kuuluvad suured üle 50 cm läbimõõduga, linnupesadega puud.

Läti on allkirjastanud CITES konventsiooni 1997 aastal. CITES nõuded on tunnustatud metsamajanduses, kuid Lätis ei kasva CITES nimistus olevaid puuliike.

Alasid, kus vabaaja veetmise võimalused on seatud ala eesmärgiks on ca 8 % kogu metsaalast ehk ca 293 000 ha (2012). Vaatlustornid, õpperajad, loodus- ja kultuuriobjektid, puhkealad on vaid mõned näited taristust, mis muudetud kõigile tasuta kättesaadavaks. Need puhkealad asuvad enamasti riigimetsas ning hõlmavad sageli rahvusparke (va range kaitse all olevad alad) loodusparke, kaitsealuseid maastikke, kaitsealuseid puistuid kaitsealuseid geoloogilisi ja geomorfoloogilisi objekte, kohaliku tähtsusega kaitsealasid. Baltimere kaitsealuseid luiteid, linnasid ümbritsevaid kaitsealasid ning linnade piires asuvaid metsasid, Lätis koordineerib kaitsealade juhtimist ja valitsemist Looduskaitse Amet, mis tegutseb Looduskaitse ja Regionaalarengu ministeeriumi all.

Kogu Läti Riigi Metsa ala ja ka osa erametsa on FSC ja PEFC sertifitseeritud.

Kokku on Lätis FSC sertifitseeritud metsa 1 022 196 ha ja PEFC sertifitseeritud 1 700 889 ha<sup>11</sup>.

Loduskaitsealuseid metsi saab tuvastada Latbio Potential Biotope Database veebilehelt<sup>12</sup>.

Lisainformatsiooni hankimiseks Natural Data Management System "Ozols" of the Nature Protection Board veebilehekülge<sup>13</sup>.

---

<sup>11</sup> [www.lvm.lv](http://www.lvm.lv)

<sup>12</sup> [www.latbio.lv/MBI](http://www.latbio.lv/MBI)

<sup>13</sup> [http://www.daba.gov.lv/public/lat/dati1/dabas\\_datu\\_parvaldibas\\_sistema\\_ozols/](http://www.daba.gov.lv/public/lat/dati1/dabas_datu_parvaldibas_sistema_ozols/)

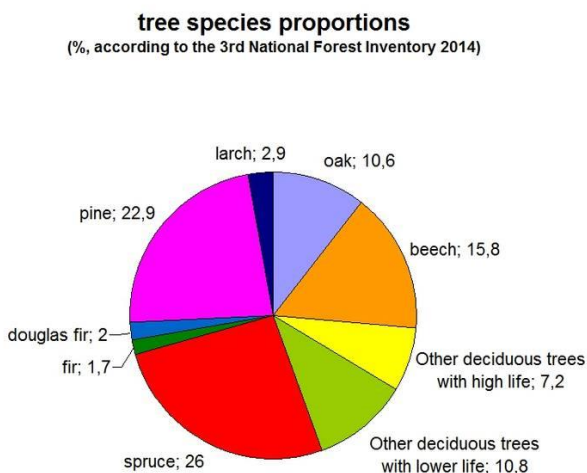
## 2.1.4 Saksamaa

Saksamaa on föderaalne vabariik, mis kuulub juba 1958. aastat Euroopa Liitu. Saksamaa on üks suurima metsalaga riik, mets katab 11,4 miljonit ha, kolmandik Saksamaa pindalast. Okasmetsad moodustavad 2/3 aj lehtpuu metsad 1/3 metsa pindalast. Aastalt aastasse metsa pindala kasvab.

Saksamaa mets jaguneb järgmiselt : Liidumaad omavad 29%, föderaalvalitus 4%, omavalistused ( külad ja linnad) 19% ning 48% on eramets. Saksamaal on umbes 2 miljonit erametsaomanikku. Keskmiselt 2,4 ha inimese kohta. 2006. aastal raiuti 53 miljonit tihumeetrit puitu.

Saksamaa föderaalne ja metsaseadus tagavad metsade säästva ökoloogilise, majandusliku ja sotsiaalse toimimise. Enamikus liidumaades on riigimets jagatud regionaalseteks metsaametiteks. Metsaametid koosnevad üksikutest metskondadest suurusega 1500 kuni 3000 hektarit. Metskondi juhivad metsaülemad. Metsaametite põhiülesanded on vara haldamine ja metsade majandamise majanduslikud küljed. Nende ülesannete hulka kuulub puidutootmine ja samuti puit- ja mittepuittoodete varumine ja turustamine. Samas peavad ametid tagama metsa kaitse- ja puhkefunktsiooni. Saksamaal töötab metsa heaks umbes 1,2 miljonit inimest, näiteks metsaametites, teadusinstituutides, saeveskites ja paberitööstuses. Nad on organiseeritud erinevatesse ametiühingutesse ja huvigruppidesse

Tänapäeval võib Saksamaal leida umbes 71 erinevat puuliiki. Peamised puuliigid on harilik mänd (Pinus sylvestris), harilik kuusk (Picea abies), harilik pöök (Fagus sylvatica) ja tamm (Quercus ssp.).



<https://www.forstwirtschaft-in-deutschland.de/german-forestry/forest-facts/?L=1>

Joonis 4. Kasvava metsa puuliigiline jaotus (% , 2014 a. kolmanda metsainventeerimise järgi)

Saksamaal on metsi majandatud säästva majandamise põhimõtte järgi juba üle 200 aasta. Metsa säästev majandamine mõjutab metsastruktuuri vähe – see mõjutab looduslikku struktuuri pigem positiivselt. Säästvuse põhimõte sisaldub föderaalsetades metsade kohta ja metsaseaduses. Säästvuse põhimõtte algataja oli Hans Carl von Carlowitz. Oma raamatus "Sylvicultura oeconomica" (1713) esitas ta nõude, et metsavarumine peaks olema metsa kasvamisega otseses tasakaalus. See tähendab, et raiuda võid nii palju, kui asemele kasvatad. See nõue kehtib tänaseni.

Saksamaal on 14 erinevat rahvusparki. Esimene, Baieri rahvuspark, loodi 1970. aastal. Kõigi rahvusparkide pindala kokku on 194 182 ha (ca 0,54 % liitriigi territooriumist).

Saksamaa metsaaladest (11,1 milj hektarit) 5 % on looduskaitsealad.

Natura 2000 alad seadustati Saksamaal 1998. aastal. Praeguse seisuga on alasi 4621, mis laiuvad kolmes biogeograafilises piirkonnas (Alpide, Atlandi ja kontinentaalses piirkonnas). 57% Saksamaa metsadest on määratud kaitsealadeks, kus eelistatakse metsade puhkefunktsioone ning looduskeskkonna üldist tootlikkust ja funktsionaalset võimekust.

FSC sertifikaadiga metsasi on Saksamaal 8,7%, PEFC metsasi 66,7%.

Saksamaal on CITIES allkirjastatud juba 1978.aastal, kuid nimistus kasvavaid puuliike Saksmaal ei kasva.<sup>14</sup>

<sup>14</sup>[http://checklist.cites.org/#/en/search/country\\_ids%5B%5D=23&output\\_layout=alphabetical&level\\_of\\_listing=0&show\\_synonyms=1&show\\_author=1&show\\_english=1&show\\_spanish=1&show\\_french=1&scientific\\_name=&page=1&per\\_page=20](http://checklist.cites.org/#/en/search/country_ids%5B%5D=23&output_layout=alphabetical&level_of_listing=0&show_synonyms=1&show_author=1&show_english=1&show_spanish=1&show_french=1&scientific_name=&page=1&per_page=20)

## 2.2 Sertifitseerimise edendamine tarnijate seas

United Loggers OÜ toetab FSC/PEFC sertifitseeritud metsamajandamist. Selgitame oma tarnijatele tarneahelaga seotud nõudeid ja eeskirju. On koostatud Tarnija käitumiskodeks, mis allkirjastatakse tarnijatega. Need eeskirjad eeldavad seadusandlikku ja jätkusuutlikku metsamajandamist ning keelavad kahtlastest või teadmata allikatest pärit puidu tarnimist sealhulgas materjali tarnimist, mis on varutud vääriselupaikadest.

## 2.3 Raiete kontroll

Eesti Keskkonnaagentuur on Keskkonnaministeeriumi allasutus, kes vastutab muuhulgas raietüüpide, raiemahtude ja saadud puidusortimentide analüüsi eest. Selleks kogutakse andmeid RMK-lt, Keskkonnaametilt ja metsaomanikelt. Lisaks teostatakse valitud proovialadel statistiline metsainventeerimine täiendava informatsiooni saamiseks. Keskkonnaamet avalikustab need andmed regulaarselt metsandusstatistilises aastaraamatus "Mets", mis ilmub alates 1994 aastast. "Aastaraamat Mets 2014"<sup>15</sup> kohaselt on aastatel 2002-2013 raietel küttepuidu osakaal hinnanguliselt 24%. Teiste allikate andmetel näiteks aastatel 2007-2009 antakse küttepuidu osakaaluks 26-27%<sup>16</sup>.

Poolas toimub puidu varumine riigi ajaloo suurimast tormikahjustuse piirkonnas, Torm tabas Pomorski piirkonda 9.augustil 2017a. Siin asuvad ja said kahjustada valdavalt riigile kuuluvad FSC sertifitseeritud metsad.

Link: <https://www.youtube.com/watch?v=LlgNhyomxh0>

Hakkepuidu toormeks on tormikahjustatud metsamaterjal, raiejäätmel, sanitaar- ja vaheltraietega varutud võsamaterjal ja alusmets. Kuni 5% toormaterjaliks on ebakvaliteetne tarbepuit – ilmast või turusituatsioonist tingituna realiseerimisaja ületanud metsamaterjal.

Poolas varutud kogu puit on FSC 100 klausiliga.

Lätis tarnitakse SBP-compliant kaup SBP-sertifitseeritud lepingupartneri poolt, laadituna laevas.

Hakkepuitu toodetakse hinnanguliselt 40% ulatuses raiejäätmel, 60% sanitaar- ja valgustusraiete toodangu ning kahjustatud metsamaterjali hakkimisel.

Tarnijatele annavad kaitsealustest metsadest ülevaate Latbio Potential Biotope Database<sup>17</sup> ja Natural Data Management System "Ozols" of the Nature Protection Board<sup>18</sup> veebileheküljed.

Saksamaal toimub puiduvarumine *Niedersachsen* Liidumaa metskonna – "Niedersächsischen Landforsten" metsadest, mis asuvad Harz piirkonnas ja Hesseni Liidumaa mestkonna – Hessen Forst metsadest, mis asuvad Kasseli ja Frankfurdi vahelisel alal. Hessenist varutud puit liigub praamidega Rotterdami kus toimub ümberlaadimine laevadele.

Saksamaa kuusikuid tabas peale mitmendat kuiva ja sooja suve, erakorraliselt suur kuuseüraskite rünne.

Kahjustatud ja kuivanud metsa oli Saksamaal a.19 suvel erinevate osapoolte arvamuste järgi ca 100m tm.

Link: <https://m.spiegel.de/video/waldsterben-im-harz-brokenkaefer-hat-katadtrophale-folgen-video-99028976.html>

Selge on see, et kuivand kuuse metsal ei ole puud võimalust, kui et kas jääda metsa, kus temast eraldub kõdunemisel atmosfäri sinna kogunenud CO2. Parem on aga koguda kuivanud kuused ja kasutada kuivanud metsa taastuenergia tootmiseks.

Ja veel parem kui erinavates Euroopa riikides jäävad elujõus puud kasvama ning jäävad eraldama hapniku, sinnamaani kuni kahjustatud mets saab korraldatud.

Saksamaalt varume kuivanud kuusepuitu PEFC ja FSC sertifitseeritud metsadest.

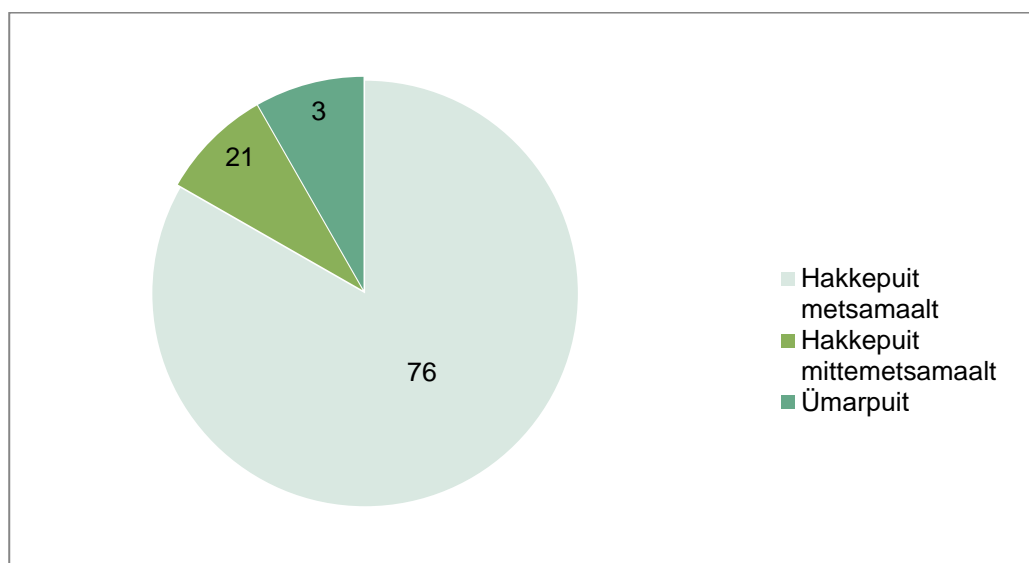
<sup>15</sup> [http://www.keskkonnaagentuur.ee/sites/default/files/aastaraamat\\_mets\\_2014.pdf](http://www.keskkonnaagentuur.ee/sites/default/files/aastaraamat_mets_2014.pdf)

<sup>16</sup> [https://www.ki.ee/publikatsioonid/valmis/Ylevaade\\_Eesti\\_bioenergia\\_turust\\_2010.\\_aastal.pdf](https://www.ki.ee/publikatsioonid/valmis/Ylevaade_Eesti_bioenergia_turust_2010._aastal.pdf)

<sup>17</sup> [www.latbio.lv/MBI](http://www.latbio.lv/MBI)

<sup>18</sup> [http://www.daba.gov.lv/public/lat/dati1/dabas\\_datu\\_parvaldibas\\_sistema\\_ozols/](http://www.daba.gov.lv/public/lat/dati1/dabas_datu_parvaldibas_sistema_ozols/)

## 2.4 United Loggers OÜ sisendmaterjali profiil 01.09.2018-31.08.2019



## 2.5 Tarnebaasi iseloomustus

### Tarnebaas

- Tarnebaasi suurus (ha): Eesti 2,2 miljonit, Poola 9,1 milj.; Läti 3,1milj.; Saksamaa 11,2 milj.
- Omandivorm (ha): Eestis on riigimetsa 1,09 miljonit; munitsipaalmetsa 4,2 tuhat; erametsa 0,98 miljonit. Poolas on riigimetsa 7 miljonit, erametsa 1,6 miljonit, munitsipaal või kiriku metsa 0,5miljonit. Lätis riigimetsa 1,7miljonit; erametsa 1,6miljonit.

11,2m Saksamaa metsast on riigi (liidumaa) ja komunaal metsa osa  
5,8miljonit, erametsa 5,4m

- c. Metsatüüp (ha): Boreaalsed metsad 25,4 miljonit
- d. Metsa majandamislaad: looduslikud majandatavad metsad
- e. Sertifitseeritud metsad (ha): FSC sertifitseeritud 10,1 miljonit; PEFC sertifitseeritud 16,8 miljon

### Sisendmaterjal

- f. Sisendmaterjali maht: 66 925 scbm
- g. Esmase sisendmaterjal: 66 925 scbm
- h. Millest –
  - Metsaomandid, mis omavad SBP tunnustatud metsamajandamise sertifikaati – 15%
  - Metsaomandid, mis ei oma SBP tunnustatud metsamajandamise sertifikaati – 85%
- i. Esmase sisendmaterjali puuliigid: Picea abies, Pinus sylvestris, Betula spp, Populus spp, Alnus spp, Carpinus spp., Fagus spp., Fraxinus spp., Larix spp., Quercus spp., Acer platanoides, Salix spp., Tilia cordata Mill. = Winterlinde (Syn.: T. parvifolia).
- j. Ürgmetsadest pärit esmane sisendmaterjal: N/A.
- k. Ürgmetsadest pärit esmase sisendmaterjali jaotus vastavalt metsamajandamise sertifikaatidele: N/A
- l. Teisese sisendmaterjali maht: N/A
- m. Kolmanda astme sisendmaterjal: N/A

### 3 Tarnebaasi riskihindamine

SBE completed	SBE not completed
x	<input type="checkbox"/>

Nõudlus SBP sertifitseeritud hakkepuidu järele ületab FSC/PEFC sertifitseeritud tooraine mahud, mis Balti regioonis hakketootmisel kättesaadav. Nõudluse rahuldamiseks viib United Loggers OÜ läbi tarnebaasi riskihindamise, mis hõlmab esmase tooraine päritolu. Tarnebaasi hindamine viiakse läbi vastavalt SBP Standardile 1 ja 2.

Tarnebaasi hindamise riskihinnangu osa põhineb SBP poolt 22.04.2016 heakskiidetud Eesti riskihinnangul, mis on kättesaadav aadressil

<https://sbp-cert.org/wp-content/uploads/2019/06/SBP-endorsed-Regional-Risk-Assessment-for-Estonia.pdf>

Tarnebaasi hindamise ulatus valiti lähtudes SBP poolt kinnitatud riskihinnangute olemasolust ja nendes tuvastatud riskide maandamise võimalikkusest.



## 4 Tarnebaasi päritolukontroll

### 4.1 Ulatus

United Loggers OÜ viib tarnebaasi päritolukontrolli läbi Eestist varutud esmase tooraine osas ja mida müüakse ilma:

- SBP poolt heaks kiidetud metsamajandamise sertifikaadita;
- SBP poolt heaks kiidetud metsamajandamise sertifikaadi alusel tehtud osalise müügiväiteta;
- SBP poolt heaks kiidetud tarneahela sertifikaadi müügiväiteta.

Esmase toorainega seotud riskide maandamiseks kontrollib ettevõtte kõigi tarnete puhul materjali päritolu. Täpsem kirjeldus riskimaandusprotseduuridest on esitatud tarnebaasi raporti peatükis 9.

### 4.2 Põhjendus

United Loggers tugineb päritolukontrollil SBP poolt kinnitatud Eesti (2016) riskihinnangule ning mis vastab SBP standardites 1 ja 2 toodud nõuetele. Eesti riskihinnang kiideti SBP poolt heaks 22.04.2016.

United Loggers OÜ nõustub kõigi Eesti riskihinnangus väljatoodud leidude, järelduste ja riskimaandamise meetmetega ning ei vii iseseisvalt uut riskihindamist läbi.

### 4.3 Riskihindamise tulemused

Käesolevas raportis esitatud riski hindamine ja leevendusmeetmed põhinevad SBP poolt kinnitatud Eesti riskihinnangul (2016), kus ainukene määratletud risk oli seotud indikaatoriga 2.1.2.: "Biomassi tootjal on rakendatud kontrollsüsteem ja –protseduurid tuvastamaks metsamajandusest tulenevaid võimalikke riske metsale ja kõrge kaitseväärtusega aladele".

Lähtudes Eesti seadusandlusest on vääriselupaikade (VEP) kaitse erametsades vabatahtlik. Erametsaomanik saab valida, kas ta soovib riigiga sõlmida lepingu VEP kaitseks või mitte. Juhul kui nimetatud leping sõlmitakse, maksab riik metsa omanikule VEP kaitsmise eest hüvitist. Kui vastavat lepingut ei sõlmita või see lõppeb, võib metsa omanik soovi korral VEP alal teostada raie. Riigimetsas ja FSC/PEFC sertifitseeritud metsades on VEP kaitstud.

Juhul kui materjal pärineb erametsast on oluline teada täpselt, kust see on raiutud. VEP andmebaas on avalikult kättesaadav ning seda saab kasutada tuvastamaks, kas veoselehel nimetatud metsateatis(ed) kattuvad VEP aladega. Juhul kui metsamajandamise üksuse piires on VEP, kuid seaduslik raie on teostatud ilma metsateatiseta, on ainuke aktsepteeritav VEP puutumatus kontrollmeede kohapealne audit.

Kõik teised indikaatorid on SBP poolt kinnitatud Eesti riskihinnangus (2016) määratud madala riskiga.

## 4.4 Tarnijate kinnitusprogramm

Vastavalt SBP standardi 2 punktile 14.1 tarnijate kinnitamise programme ei rakendata, kuna riskihinnangus on kõik riskid kas “madala” või “määratletud” tasemega. Tarnijate kinnitamise programme rakendamise vajadust hinnatakse uuesti koos riskihindamise uuendamisega.

## 4.5 Järeldused

Riskihinnangute koostamise käigus kogutud informatsiooni alusel määrati kõigile SBP indikaatoritele vastav riskitase. Eesti puhul olid peale ühe erandi kõik indikaatorid madala riskitasemega. “Määratletud” riskiga oli indikaator 2.1.2. “Biomassi tootjal on rakendatud kontrollsüsteem ja –protseduurid tuvastamiseks metsamajandusest tulenevaid võimalikke riske metsale ja kõrge kaitseväärtusega aladele”. Selle indikaatori puhul tuvastati määratletud risk lähtudes vääriselupaikade kaitsestaatuse tõttu.

Eelnevalt järeldub, et juhul kui päritolukontrolli raames maandatakse riskid, mis on Eestis seotud indikaatoriga 2.1.2., on toorainega seotud riskid madalad ning see vastab SBP-compliant sertifitseeritud tooraine (SBP-compliant feedstock) nõuetele.

Täpsem ülevaade Eesti indikaatoritega seotud riskide maandamisest on antud raporti peatükis 9.

## 5 Päritolukontrolli protsess

Päritolukontrolli protsessi raames kasutatakse Eestis SBP väärilise materjali päritolu välja selgitamiseks kauba saatedokumente, ostu-müügi lepinguid ja arveid ning üleandmis-vastuvõtu akte. Tarnijad allkirjastavad lepingus tingimuse mitte tarnida kaupa VEP aladelt.

Samuti kasutatakse avalikke andmebaase veendumaks, et kaup ei ole varutud VEP-aladelt:

<http://geoportaal.maaamet.ee/> , <https://register.metsad.ee/#/> , Eesti Keskkonnaagentuuri poolt hallatav, vähemalt kaks korda aastas uuendatav VEP andmebaas. Kinnisturegister võimaldab kontrollida omandi õigsust.

Vajadusel on kontrollimeetmeks raiealade kontroll võimaliku VEP piirkonna tuvastamiseks ja viiakse läbi kohapealne audit.

Lätis tarnitakse SBP-compliant kaup SBP-sertifitseeritud lepingupartneri poolt. Igakordse kaubapartii tarnimisel sõlmitakse ostu-müügi leping ja täidetakse nõuetekohased tõestusdokumendid.

Kauba tarnijaks Poolas on riiklik riigimetsi haldav ametiasutus. Kauba päritolu tõestavad riigimetsa haldajaga allkirjastatud ostu-müügi lepingud, kauba arved ja saatedokumendid. Igakordsele transpordivahendile laaditud kaubakogusele väljastab haldaja esindaja eraldi veose dokumendid. Kaup tarnitakse 100% FSC sertifitseeritud metsadest.

Saksamaal tarnitakse kaup PEFC ja FSC sertifitseeritud liidumaa metsadest. Päritolu kontrolli aluseks on ostu-müügi lepingud, saatedokumendid ja kauba arved. Kõik käideldavad kauba üksused ja laadimiskohad vaadatakse üle ja fikseeritakse koos liidumaa metsahaldus ametite esindajatega, kes väljastavad igale veosele eraldi saatedokumendid.

Et vältida esmase toorainega ja metsatöödega seotud riske, kontrollib United Loggers OÜ koostöös tarnijatega kõigi esmase tooraine tarnete päritolu ja nõudeid metsaraietel. Täpsem ülevaade tooraine päritolu kontrollist ja leevendusmeetmetest on esitatud raporti peatükis 9.

## 6 Huvigruppide konsultatsioonid

Eesti riskihinnangu huvigruppide konsultatsioon toimus kahel perioodil: esimene 26.03.2015-26.04.2015 ja teine 05.05.2015-20.05.2015. Konsultatsioonide raames saadeti ülevaade riskihinnangu edenemisest koos riskihinnangu tööversiooniga kõigile võtme huvigruppidele. Kaasatud huvigruppide nimekiri on esitatud riskihinnangu lisas 4. Konsultatsiooniprotsessi raames saatsid oma kommentaarid Eesti Looduse Fond, Graanul Invest AS ja Eesti Metsa- ja Puidutööstuse Liit.

Esimese konsultatsiooni perioodil (26.03.2015-26.04.2015) sai SBP lisaks huvigruppide kommentaaridele ka täiendavat informatsiooni riigiasutustelt, mille alusel muudeti mõne indikaatori puhul ka algselt määratud "määratletud" riskitase "madalaks" riskiks. Teise konsultatsiooni perioodi 05.05.2015-20.05.2015 ajal laekusid mõned täiendavad märkused. Täpsem ülevaade igast kriteeriumist ja sellega seotud riskitasemest on esitatud riskihindamise raporti lisas 1.

SBP sekretariaat teostas täiendava huvigruppide konsultatsiooni perioodil 17.09.2015-16.10.2015. Selle konsultatsiooniprotsessi raames saadetud kommentaarid ja tagasiside on kättesaadav aadressil:

<https://sbp-cert.org/documents/risk-assessments/estonia>

United Loggers viis päritolukontrolli protsessi raames läbi omapoolse huvigruppide konsultatsiooni perioodil 29.09.2016-29.10.2016, saates e-kirjad omavalitsustele, asjakohastele riigiasutustele, RMK-le, Eesti Erametsaliidule, Erametsakeskusele, FSC Eestile, PEFC Eestile, Eesti Metsa- ja Puidutööstuse Liidule, Eesti Metsaseltsile. Huvigruppidele tagasisidet ei saanud.

Lisaks korraldab NEPcon kui United Loggers OÜ sertifitseerija täiendava konsultatsiooni enne ettevõtte päritolukontrolli auditit.

### 6.1 Huvigruppide märkused ja vastused

N/A

## 7 Ülevaade esmasest riskihinnangust

Lähtudes informatsioonist, mis oli kättesaadav Eesti riigi riskihinnangu ajal, määrati igale SBP kriteeriumile vastav riskitase. Peale ühe erandi (indikaator 2.1.2) käsitleti kõiki indikaatoreid madala riskiga. Kokkuvõtte riskihindamise tulemustest on esitatud allpool. Kokkuvõtte indikaatori 2.1.2 leidudest on esitatud allpool

Tabel 2. Riskihindamise tulemused (enne tarnijate kinnitamise programmi).

Indikaator	Riskihinnang			Indikaator	Riskihinnang		
	Määratletud	Madal	Määratlemata		Määratletud	Madal	Määratlemata
1.1.1		x		2.3.1		x	
1.1.2		x		2.3.2		x	
1.1.3		x		2.3.3		x	
1.2.1		x		2.4.1		x	
1.3.1		x		2.4.2		x	
1.4.1		x		2.4.3		x	
1.5.1		x		2.5.1		x	
1.6.1		x		2.5.2		x	
2.1.1		x		2.6.1		x	
2.1.2	x			2.7.1		x	
2.1.3		x		2.7.2		x	
2.2.1		x		2.7.3		x	
2.2.2		x		2.7.4		x	
2.2.3		x		2.7.5		x	
2.2.4		x		2.8.1		x	
2.2.5		x		2.9.1		x	
2.2.6		x		2.9.2		x	
2.2.7		x		2.10.1		x	
2.2.8		x					
2.2.9		x					

Väariselupaigad on väljaspool kaitstavat loodusobjekti esinevad alad, kus on suur tõenäosus kohata ohustatud, ohualteid ja harvaesinevaid liike. Seega näitavad väariselupaigad tulundusmetsas kõrge kaitseväärtusega elupaikade esinemist ning võimaldavad seeläbi tuvastada ja kaitsta ökoloogiliselt väärtuslikke alasid.

Eraomandusse kuuluvas metsas on vääriselupaikade kaitse vabatahtlik. Erametsaomanikul on võimalik riigiga sõlmida leping vääriselupaiga kaitseks. Lepingu sõlmimisel maksab riik metsa omanikule kompensatsiooni VEP kaitsmiseks. Kui erametsa omanik ei soovi vastavat lepingut sõlmida, ta soovi korral taotleb VEP raieluba.

Vääriselupaikade esinemist on võimalik tuvastada avalikus Metsaregistri andmebaasis. Väljastatud metsateatise korral on võimalik kontrollida selle kattumist VEP alaga. Kui raie on teostatud ilma metsateatiseta (nt väikesemahuline sanitaarraie) ning eraldise piires esineb VEP, on vajalik kohapealne audit tuvastamiseks VEP seisukorda ja puutumatus. Täpsem ülevaade leevendusmeetmetest on esitatud peatükis 9.

Riigimetsas, FSC/PEFC sertifitseeritud metsades ja metsades, mille kohta on sõlmitud riigiga leping VEP kaitseks, on vääriselupaikade kaitse tagatud.

Lisainformatsiooni saamiseks vt punkt 4.3.

## 8 Tarnijate kinnitamise programm

### 8.1 Programmi kirjeldus

Vastavalt SBP Standardi 2 punktile 14.1 Eestis tarnijate kinnitamise programmi ei rakendata, kuna riskihinnangus on kõik riskid kas "madala" või "määratletud" tasemega. Tarnijate kinnitamise programme rakendamise vajadust hinnatakse uuesti koos Eesti riskihindamise uuendamisega.

### 8.2 Väliaudit

N/A

### 8.3 Programmi järelused

N/A

## 9 Leevendusmeetmed

### 9.1 Leevendusmeetmed

Käesolevas peatükis kirjeldatud leevendusmeetmeid rakendatakse ainult sisendmaterjalile, mille puhul rakendatakse päritolukontrolli protseduuri (SBE) nagu kirjeldatud peatükis 4.1. SBE rakendamise eest on vastutav United Loggers OÜ tegevjuht, kes on ka ettevõtte FSC ja SBP sertifikaatide üldvastutav.

#### **Esmane sisendmaterjal**

Kõigi Eestis varutud esmase sisendmaterjali tarnete korral, mis ei ole FSC või PEFC sertifitseeritud, kontrollib United Loggers, et seda ei ole varutud vääriselupaikadest. Täiendavaid kontrollimeetmeid (nt standardile FSC-STD-40-005: Standard tarnitava puidu kontrollimiseks) rakendatakse vastavalt vajadusele. Sisendmaterjal, mille puhul rakendatakse päritolukontrolli protseduuri, peab eelnevalt vastama vähemalt SBP poolt heakskiidetud kontrollitud sisendmaterjali klassifikatsioonile (SBP-approved Controlled Feedstock System).

United Loggers kasutab saatedokumente, heakskiidetud tarnijate nimekirja ja avalikke andmebaase (kaardikihid: <https://register.metsad.ee/#/>) või vähemalt kaks korda aastas uuendatavad andmebaasid, mis saadakse pädevalt asutuselt<sup>19</sup>) veendumaks, et tarnitud tooraine ei ole varutud VEP aladelt. Päritolukontrolli protseduur raames toimub tooraine vastuvõtul ja andmebaasi kandmisel järgmine kontroll:

1. Kas müüja on allkirjastanud kinnituse, et ei tarni toorainet, mis varutud VEP-dest?
  - 1.1 Kui jah, siis liigu punkti nr 2 juurde.
  - 1.2 Kui ei, siis kaupa ei saa vastu võtta.
2. Kas tarnitava materjali puhul on võimalik kindlaks teha raieala?
  - 2.1 Kui jah, liigu punkti nr 3 juurde.
  - 2.2 Kui ei, siis kaupa ei saa vastu võtta.
3. Kas väljastatud on metsateatis?
  - 3.1 Kui jah, liigu punkti nr 5 juurde.
  - 3.2 Kui ei, liigu punkti nr 4 juurde.
4. Raied mittemetsamaalt ja metsateatiseta raied (kuid vastavuses Metsaseadusega).
  - 4.1 Kui eraldise piires pole VEP-i, võib kauba vastu võtta.
  - 4.2 Kui eraldise piires esineb VEP, ei saa kaupa SBP-compliant väärilisena vastu võtta.
5. Kas metsateatises nimetatud eraldised kattuvad metsaregistris nimetatud VEP alaga?
  - 5.1 Kui jah, siis ei saa kaupa SBP-compliant väärilisena vastu võtta.
  - 5.2 Kui ei, võib kauba vastu võtta.

Nii metsateatisega, kui ka ilma tarnitava kauba puhul piirkonnajuhi poolt teostatavad kontrollprotseduurid on kirjeldatud raporti punktis 9.2. Heakskiidetud materjali tõendusdokumendid ja andmed edastab piirkonnajuht

---

<sup>19</sup> pädevaks asutuseks on Eesti Keskkonnaagentuur, kes haldab VEP andmebaase. VEP andmebaasi jagatakse SBE programmis olevate tarnijatega.



kauba vastuvõtjale, kes teostab päritolukotrolli kauba vastuvõtul. Vastuvõtja võrdleb saatedokumentidel esitatud andmeid metsateatise esitatud ja eelnevalt andmebaasides tehtud päringutega. Ebatäpsuste ja valede andmete ilmnemisel ei tohi kaupa vastu võtta. Kõik juhtumid, kus on pakutud VEP aladelt pärinevat või potentsiaalselt pärinevat materjali, kantakse vastavasse registrisse.

## 9.2 Seire ja tagajärjed

Vääriselupaikade esinemist on võimalik tuvastada Keskkonnaagentuuri andmebaasis. Metsaregistri andmebaasis kontrollitakse kehtiva metsateatise olemasolu. Kinnistusregistrist kontrollitakse omandi õigsust. Kontrolli teostab piirkonna juht.

Metsateatise korral on võimalik kontrollida selle kattumist VEP-ga. Väiksemahulise raie puhul, mis ei nõua MT-st, ning eraldise piires esineb VEP, on vajalik kohapealne audit tuvastamiseks VEP olukorda ja puutumatus. Kohapealse auditi viib läbi piirkonnajuht.

VEP materjal tuvastatakse kohapeal metsamajanduskava ja metsateatise abil raieeraldise plaan järgi. Piirkonnajuht koostab raporti iga kontrollkäigu kohta eraldi, kus toob ära kokkuvõtte kohapeal tehtud visuaalse ülevaate tulemustest.

Kõigi tarnete korral, mis ei ole FSC või PEFC sertifitseeritud, kontrollib piirkonnajuht, et seda ei oleks varutud vääriselupaikadest. Selleks kasutatakse päritoludokumente ja eelpool loetletud andmebaase.

Et saada teavet kauba iseloomu ja käitlemise kohta, teostab piirkonnajuht regulaarselt varumiskohtade ülevaatus ja kohtumisi tarnijatega mille kohta koostatakse raport-ülevaatusakt. Ülevaate eesmärgiks on ka veenduda, et tehniliste vahenditega ei ole rikunud varumiskohtade ökosüsteemi ega metsa looduslikku tasakaalu.

United Loggers peab registreerima kõik juhtumid, kui on üritatud tarnida VEP aladelt või potentsiaalselt VEP aladelt pärinevat materjali ning kus tarnija on rikkunud tarnija käitumiskoodeksit ja/või ostu-müügi lepingu tingimusi. Ettevõtte selgitab välja nende rikkumiste esinemise põhjused. Tarnijatega, kes rikuvad neid tingimusi korduvalt ja/või tahtlikult ning ei nõustu edaspidiseks kasutusele võtma meetmeid vältimaks materjali varumist vääriselupaikadest, lõpetatakse koostöö hiljemalt standardi FSC-STD-40-005 V3-0 rakendamisega. Tarnija Käitumiskoodeks on kättesaadav ettevõtte kodulehel ja viide sellele ostu-müügi lepingus ning kauba aktil.

Selle seire tulemustest ja VEP-de üldisest seisukorrast Eestis tehakse ülevaade iga-aastase SBR ülevaate raames.

Piirkonnajuhi poolt läbi viidava kontrolli alusel ei ole Eestis materjali tarnetel olnud kokkupuuteid VEP-aladelt või muul viisil kahtlase päritoluga kaubaga. Iga kiliendi ja kaubapartii puhul toimub kogu nõutud dokumentatsiooni kontroll, vajadusel tarnekoha ülevaatus.

United Loggers ei tee koostööd tarnijatega, kes keelduvad SBP nõuetele vastavate tarnetingimuste täitmisest.

## 10 Detailne ülevaade riskihinnangu tulemustest

SBP poolt kinnitatud Eesti riskihinnangu (2016) lisas 1 on ülevaade kõigist indikaatoritest ja neile määratud riskitasemetest, aadressil:

<https://sbp-cert.org/documents/standards-documents/risk-assessments/estonia/>

## 11 Raporti arvustus

### 11.1 Pädeva isiku arvustus



United Loggers OÜ juhtkond on päritolu raporti läbi vaadanud, heaks kiitnud ja allkirjastanud.

EBÜ ekspert on läbi vaadanud ja heaks kiitnud jaanuaris 2017

### 11.2 Avalik konsultatsioon ja täiendavad arvustused

Päritolu raport on avaldatud United Loggers OÜ kodulehel <http://www.united-loggers.ee>. Saabunud kommentaaridele vastatakse ja nende saabumisest teavitatakse sertifitseerijat.

## 12 Raporti kinnitamine

Päritolu raporti juhatusepoolne heakskiit			
<b>Koostas:</b>	Raido Maisvee 	piirkonnajuht	12.01.2020
	<b>Nimi</b>	<b>Amet</b>	<b>Kuupäev</b>
<b>Allkirjastanud isik kinnitab, et kuulub ettevõtte juhtkonda ja on veendunud raportis esitatud info õigsuses enne selle allkirjastamist.</b>			
<b>Kinnitas:</b>	Peeter Volke 	juhataja	12.01.2020
	<b>Nimi</b>	<b>Amet</b>	<b>Kuupäev</b>

## 13 Uuendused

### 13.1 Olulised muutused tarnebaasis

SBP süsteemiga liideti Wismari sadam Saksamaal.  
Kaubamahud on muutunud.

### 13.2 Eelnevate leevendusmeetmete efektiivsus

Tõhusa päritolu kontrolli käigus ei ole tuvastatud VEP-I aladelt ja muul ebaseaduslikul viisil varutud materjali

### 13.3 Uued riskihinnangud ja leevendusmeetmed

### 13.4 Eelneva 12 kuu reaalsed sisendmaterjali vood

**Sisendmaterjali maht 66 925 scbm**

### 13.5 Järgneva 12 kuu prognoositud sisendmaterjali vood

Prognoosime sisendmaterjali 20% kasvu.