

# Päritoluraport

[www.sustainablebiomasspartnership.org](http://www.sustainablebiomasspartnership.org)



## Version 1.2 Juuni 2016

Täiendav informatsioon SBP raamistiku kohta ning kogu sellega seotud dokumentatsioon on kättesaadavad veebileheküljel [www.sustainablebiomasspartnership.org](http://www.sustainablebiomasspartnership.org)

### *Dokumendi ajalugu*

*Version 1.0: avaldatud 26 March 2015*

*Version 1.1 avaldatud 22 February 2016*

*Version 1.2 avaldatud 23 June 2016*

© Copyright The Sustainable Biomass Partnership Limited 2016

## Sisukord

<b>1</b>	<b>Ülevaade</b> .....	Error! Bookmark not defined.
<b>2</b>	<b>Tarnepiirkonna kirjeldus</b> .....	Error! Bookmark not defined.
2.1	Tutvustus ja üldine kirjeldus .....	<b>Error! Bookmark not defined.</b>
2.2	Sertifitseerimise edendamine tarnijate seas .....	5
2.3	Raielangi kontrollprogramm .....	5
2.4	Sisendmaterjali profiil .....	5
2.5	Tarnebaasi iseloomustus .....	6
<b>3</b>	<b>Tarnebaasi riskihindamine</b> .....	<b>7</b>
<b>4</b>	<b>Tarnebaasi päritolukontroll</b> .....	<b>8</b>
4.1	Ulatus .....	8
4.2	Põhjendus.....	8
4.3	Riskihindamise tulemused.....	8
4.4	Tarnijate kinnitusprogramm.....	9
4.5	Järeldused .....	9
<b>5</b>	<b>Päritolukontrolli protsess</b> .....	<b>10</b>
<b>6</b>	<b>Huvigruppide konsultatsioonid</b> .....	<b>11</b>
6.1	Huvigruppide märkused ja vastused .....	11
<b>7</b>	<b>Ülevaade esmasest riskihinnangust</b> .....	<b>12</b>
<b>8</b>	<b>Tarnijate kinnitamise programm</b> .....	<b>14</b>
8.1	Programmi kirjeldus.....	14
8.2	Väliaudit.....	14
8.3	Programmi järeldused .....	14
<b>9</b>	<b>Leevendusmeetmed</b> .....	<b>15</b>
9.1	Leevendusmeetmed.....	15
9.2	Seire ja tagajärjed.....	16
<b>10</b>	<b>Detailne ülevaade riskihinnangu tulemustest</b> .....	<b>17</b>
<b>11</b>	<b>Raporti arvustus</b> .....	<b>18</b>
11.1	Pädeva isiku arvustus .....	18
11.2	Avalik konsultatsioon ja täiendavad arvustused.....	18
<b>12</b>	<b>Raporti kinnitamine</b> .....	<b>19</b>

<b>13</b>	<b>Uuendused .....</b>	<b>20</b>
13.1	Olulised muutused tarnebaasis .....	20
13.2	Eelnevate leevendusmeetmete efektiivsus .....	20
13.3	Uued riskihinnangud ja leevendusmeetmed .....	20
13.4	Eelneva 12 kuu reaalsed sisendmaterjali vood.....	20
13.5	Järgneva 12 kuu prognoositud sisendmaterjali vood .....	20

# 1 Ülevaade

**Tootja:** United Loggers OÜ  
**Asukoht:** Saksa k. Raplamaa Eesti 79005  
**Koordinaadid:** 58°56'41"N, 24°53'31"E  
**Kontaktisik:** Raido Maisvee, +372 515 8001, raido.maisvee@united-loggers.ee  
**Ettevõtte koduleht:** [www.united-loggers.ee](http://www.united-loggers.ee)  
**Raporti valmimine:** SBE tööversioon  
**Viimane audit:** *kuupäev ja asukoht*  
**Sertifitseerija:** NEPcon  
**Originaali keel:** Eesti/Inglise  
**Kasutatud Standardid:** SBP Standard 1 v 1.0 (26.03.2015);  
 SBP Standard 2 v 1.0 (26.03.2015);  
 SBP Standard 4 v 1.0 (26.03.2015);  
 SBP Standard 5 v 1.0 (26.03.2015).

**Standardite veebiaadress:** <http://www.sustainablebiomasspartnership.org/documents>

**SBP kinnitatud piirkondlik riskihinnang:** <http://www.sustainablebiomasspartnership.org/documents/risk-assessments/regional-risk-assessments-for-the-baltic-states/estonia>

**SBR/SBE link ettevõtte kodulehel:** <http://www.united-loggers.ee>

Audititüüp				
Esmaaudit	Esimene Kordusaudit	Teine Kordusaudit	Kolmas Kordusaudit	Neljas Kordusaudit
X	<input type="checkbox"/>	<input type="checkbox"/>	<input type="checkbox"/>	<input type="checkbox"/>

## 2 Tarnepiirkonna kirjeldus

### 2.1 Tutvustus ja üldine kirjeldus

United Loggers OÜ on Eestis tegutsev ettevõte, mis tegeleb hakkepuidu ostu-müügi ja tootmisega. Toorainet hakkepuidu tootmiseks varutakse erinevatelt Eesti tarnijatelt. Nagu näiteks metsavarumissettevõtted ja metsaomanikud, põllumajandusühistud, metsamaterjali vahendajad. Esmase toorainena kasutatakse toodangu valmistamiseks järgatud ümarpuitu, laasimata täistüveseid, metsaraiete jääktoodangut puude latvasid ja oksid. Toodang pärineb erinevate kasvukohatüüpidega metsadest, kus on tehtud vastavalt majanduskavale lageraiet, sanitaar- või harvendusraiet. Samuti pärineb tooraine maaparandus ning metsa ja põllumaa infrastruktuuri taastamis- ja uuendusobjektidelt.

United Loggers omab FSC sertifikaati 2014 aastast. Käsoleval ajal on osa tootmiseks kasutatav sisendmaterjal väitega FSC 100% või FSC Controlled wood. Ülevaade viimase 12 kuu sisendmaterjalide tootegruppide ja nende osakaalust on toodud alljärgnevalt:

Tabel 1. Sisendmaterjali tootegrupid (01.09.2015-31.08.2016)

Sisendmaterjali tootegrupid	Hinnanguline osakaal, %	Hinnanguline tarnijate arv	Puuliigid
Kontrollitud päritolu FSC (esmane)	12	1	Picea abies, Pinus sylvestris, Betula spp, Populus spp, Alnus spp, Carpinus spp., Fagus spp., Fraxinus spp., Larix spp., Quercus spp., Acer platanoides, Salix spp., Tilia cordata Mill. = Winterlinde (Syn.: T. parvifolia), Eucalyptus spp.
Kontrollitud päritolu FSC (teisene)	0	0	Picea abies, Pinus sylvestris, Betula spp, Populus spp, Alnus spp, Carpinus spp., Fagus spp., Fraxinus spp., Larix spp., Quercus spp., Acer platanoides, Salix spp., Tilia cordata Mill. = Winterlinde (Syn.: T. parvifolia), Eucalyptus spp.
SBP-compliant esmane sisendmaterjal (FSC)	88	23	Picea abies, Pinus sylvestris, Betula spp, Populus spp, Alnus spp, Carpinus spp., Fagus spp., Fraxinus spp., Larix spp., Quercus spp., Acer platanoides, Salix spp., Tilia cordata Mill. = Winterlinde (Syn.: T. parvifolia), Eucalyptus spp.
SBP-compliant teisene sisendmaterjal (FSC)	0	0	Picea abies, Pinus sylvestris, Betula spp, Populus spp, Alnus spp,

			Carpinus spp., Fagus spp., Fraxinus spp., Larix spp., Quercus spp., Acer platanoides, Salix spp., Tilia cordata Mill. = Winterlinde (Syn.: T. parvifolia), Eucalyptus spp.
SBP nõuetele mittevastav sisendmaterjal	0	0	Picea abies, Pinus sylvestris, Betula spp, Populus spp, Alnus spp, Carpinus spp., Fagus spp., Fraxinus spp., Larix spp., Quercus spp., Acer platanoides, Salix spp., Tilia cordata Mill. = Winterlinde (Syn.: T. parvifolia), Eucalyptus spp.

Eesti kuulub Euroopa Liitu aastast 2004. Eesti seadused on kooskõlas Euroopa Liidu õigusraamistiku ja direktiividega. Riiklikes õigusaktides viidatakse rahvusvahelisele õigusraamistikule. Õigusloome vastab demokraatlikele põhimõtetele nagu näiteks osapoolte kaasamine<sup>1</sup>. Eestis on metsaga kaetud peaaegu pool maismaast, ligi 2,2 miljon hektarit. Metsade ja metsamaa kasutamise põhimõtted on määratletud seadusandlusega. Eesti metsanduse arengukavas aastani 2020<sup>2</sup> on sõnastatud strateegia ja eesmärgid metsade ja metsamaa kaitseks ning jätkusuutlikuks majandamiseks. Keskkonnaministeeriumi allüksused koordineerivad ja jälgivad metsade majandamist ning seadusandlusest kinnipidamist metsandussektoris. Keskkonnaamet viib ellu riigi keskkonkakasutuse ja looduskaitse poliitikat, keskkonkakaitsealast järelevalvet teostab Keskkonnainspeksioon.

Metsaseadusest lähtuvalt jagatakse mets majandatavad metsad, piiratud majandatavusega metsad ja kaitsealused metsad. Omandivormilt jagunevad metsad era-, munitsipaal- ja riigimetsadeks. Umbes 40% metsast ja metsamaast kuulub riigile<sup>3</sup>. Riigimets on sertifitseeritud vastavalt FSC ja PEFC metsamajandamise ja tarneahela standarditele. Riigimetsa haldab Riigimetsa Majandamise Keskus RMK, mille eesmärk on säästlik ja efektiivne riigimetsa majandamine. Metsamajandamise planeerimise eesmärgil toimub pidev inventeerimisandmete monitoorimine ja metsakaartide uuendamine<sup>4</sup>.

Viimasel kümnendil on metsade aastane raiemaht olnud 7-11 miljon t<sup>5</sup>. Metsamajanduse arengukava kohaselt on hinnanguline aastane juurdekasv 12-15 miljon t. Need numbrid näitavad, et metsade majandamine on jätkusuutlik ja metsamajandus omab piisavalt varu ja potentsiaali. Pikas perspektiivis on see eelduseks majanduslike, keskkonnavalaste ja sotsiaalsete eesmärkide saavutamiseks.

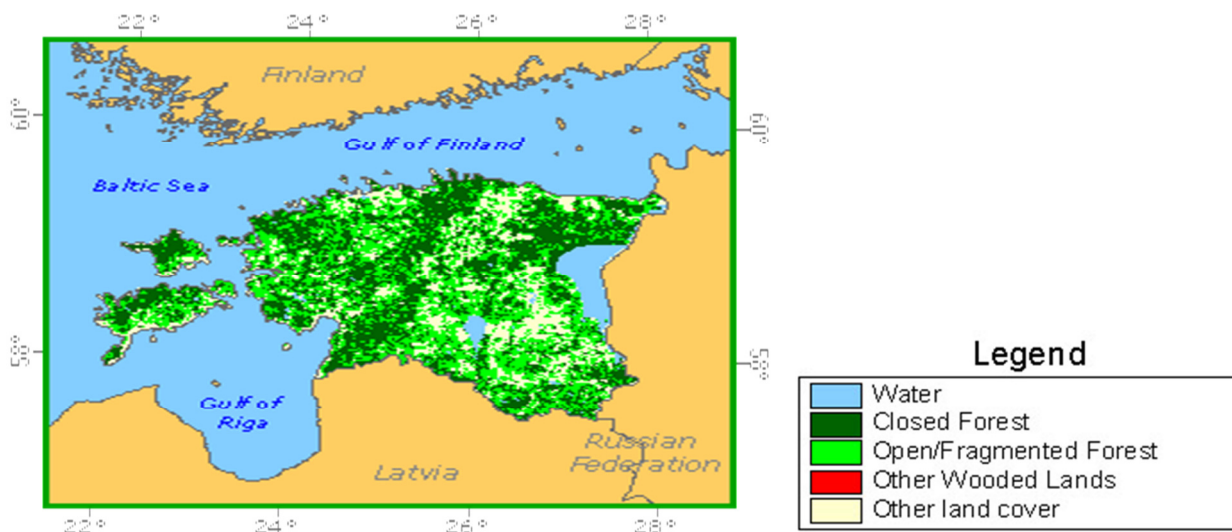
<sup>1</sup> <https://europa.eu/about-eu/countries/member-countries/estonia/index.en.htm>

<sup>2</sup> Original title: "Eesti metsanduse arengukava aastani 2020"; approved by Estonian parliament decision nr 909 OE 15. february 2011 [http://www.envir.ee/sites/default/files/elfinder/article\\_files/mak2020vastuvoetud.pdf](http://www.envir.ee/sites/default/files/elfinder/article_files/mak2020vastuvoetud.pdf)

<sup>3</sup> <http://www.rmke.ee/organisation/operating-areas>

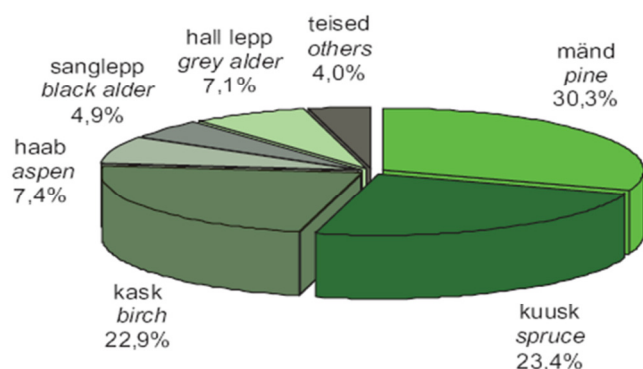
<sup>4</sup> <http://www.rmke.ee/organisation/environmental-policy-of-rmk/certificates>

<sup>5</sup> Yearbook Forest 2013 [http://www.keskonnainfo.ee/failid/Mets\\_2013.pdf](http://www.keskonnainfo.ee/failid/Mets_2013.pdf) (all key figures, graphs and tables are bilingual)



Joonis 1. Metsaga kaetud ala Eestis (<http://www.fao.org/forestry/country/en/est/>)

Eestis kasvava metsa puuliigiline jaotus on toodud joonisel 2.



Joonis 2. Kasvava metsa puuliigiline jaotus (Metsa Aastaraamat 2013)

Metsa majandamiseks ja raiete tegemiseks peab olema koostatud metsamajanduskava, mille alusel Keskkonnaamet saab väljastada raieloa. Vastavad andmed on saadaval avalikus andmebaasis<sup>6</sup>.

Kaitsealuseid metsi on 23% kogu metsaga kaetud alast. Enamus kaitsealustest metsadest kuuluvad riigile. Looduskaitseasutus reguleerib metsades bioloogilise mitmekesisuse säilitamist säästvat loodusvarade kasutamist<sup>7</sup>. Eesti allkirjastas CITES ehk Washingtoni (1973) konventsioon loodusliku loomastiku ja taimestiku ohustatud liikidega rahvusvahelise kaubanduse kohta 1992 aastal<sup>8</sup> ja ühines Maailma Looduskaitseliidu ehk Rahvusvahelise Looduse ja Loodusvarade Kaitse Ühinguga IUCN (International Union for Conservation of Nature) 2007 aastal<sup>9</sup>. Eestis ei kasva looduslikult ühtegi CITES või IUCN poolt kaitse all olevat puuliiki.

<sup>6</sup> <http://register.metsad.ee/avalik/>

<sup>7</sup> <https://www.riigiteataja.ee/en/eli/517062015004/consolide>

<sup>8</sup> <http://www.envir.ee/et/cites>

<sup>9</sup> <http://www.envir.ee/et/iucn>



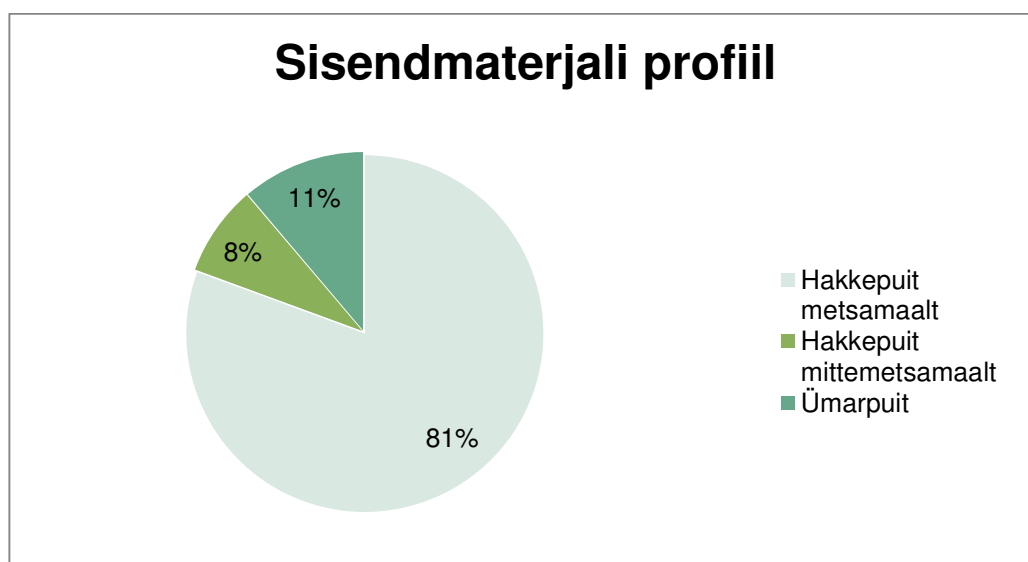
## 2.2 Sertifitseerimise edendamine tarnijate seas

United Loggers OÜ toetab FSC/PEFC sertifitseeritud metsamajandamist. Selgitame oma tarnijatele tarneahelaga seotud nõudeid ja eeskirju. On koostatud Tarnija käitumiskoodeks, mis allkirjastatakse tarnijatega. Need eeskirjad eeldavad seadusandlikku ja jätkusuutlikku metsamajandamist ning keelavad kahtlastest või teadmata allikatest pärit puidu tarnimist sealhulgas materjali tarnimist, mis on varutud vääriselupaikadest.

## 2.3 Raielangi kontrollprogramm

Eesti Keskkonnaagentuur on Keskkonnaministeeriumi allasutus, kes vastutab muuhulgas raietüüpide, raiemahtude ja saadud puidusortimentide analüüsi eest. Selleks kogutakse andmeid RMK-lt, Keskkonnaametilt ja metsaomanikelt. Lisaks teostatakse valitud proovialadel statistiline metsainventeerimine täiendava informatsiooni saamiseks. Keskkonnaamet avalikustab need andmed regulaarselt metsandusstatistilises aastaraamatus "Mets", mis ilmub alates 1994 aastast. "Aastaraamat Mets 2013"<sup>10</sup> kohaselt on uuendusraietel küttepuidu osakaal hinnanguliselt 24%. See on kooskõlas teiste allikatega, kus küttepuidu osakaaluks antakse 20-25%<sup>11</sup>.

## 2.4 United Loggers OÜ sisendmaterjali profiil 01.09.2015-31.08.2016



<sup>10</sup> [http://www.keskkonnainfo.ee/failid/Mets\\_2013.pdf](http://www.keskkonnainfo.ee/failid/Mets_2013.pdf)

<sup>11</sup> [http://www.agri.ee/sites/default/files/public/juurkataloog/BIOENERGEETIKA/Biokytuste\\_2006a\\_turu\\_ylevaate\\_lopparuanne.pdf](http://www.agri.ee/sites/default/files/public/juurkataloog/BIOENERGEETIKA/Biokytuste_2006a_turu_ylevaate_lopparuanne.pdf); <http://www.eramets.ee/static/files/1356>.

## 2.5 Tarnebaasi iseloomustus

### Tarnebaas

- a. Tarnebaasi suurus (ha): 2,2 miljonit
- b. Omandivorm (ha): riigimets 1,09 miljonit; munitsipaal mets 4,2 tuhat; eramets 0,98 miljonit
- c. Metsatüüp (ha): 2,2 miljonit parasvöötmemets
- d. Metsa majandamislaad (ha): looduslikud majandatavad metsad
- e. Sertifitseeritud metsad (ha): FSC sertifitseeritud 1,1 miljonit; PEFC sertifitseeritud 1,13 miljonit

### Sisendmaterjal

- f. Sisendmaterjali maht: 21 045 scbm
- g. Esmase sisendmaterjal: 21 045 scbm
- h. Millest –
  - Metsaomandid, mis omavad SBP tunnustatud metsamajandamise sertifikaati – 12%
  - Metsaomandid, mis ei oma SBP tunnustatud metsamajandamise sertifikaati – 88%
- i. Esmase sisendmaterjali puuliigid: Picea abies, Pinus sylvestris, Betula spp, Populus spp, Alnus spp, Carpinus spp., Fagus spp., Fraxinus spp., Larix spp., Quercus spp., Acer platanoides, Salix spp., Tilia cordata Mill. = Winterlinde (Syn.: T. parvifolia), Eucalyptus spp.
- j. Ürgmetsadest pärit esmane sisendmaterjal: N/A.
- k. Ürgmetsadest pärit esmase sisendmaterjali jaotus vastavalt metsamajandamise sertifikaatidele: N/A
- l. Teisese sisendmaterjali maht: N/A
- m. Kolmanda astme sisendmaterjal: N/A

### 3 Tarnebaasi riskihindamine

SBE completed	SBE not completed
x	<input type="checkbox"/>

Nõudlus SBP sertifitseeritud hakkepuidu järele ületab FSC/PEFC sertifitseeritud tooraine mahud, mis Balti regioonis hakketootmisel kättesaadav. Nõudluse rahuldamiseks viib United Loggers OÜ läbi tarnebaasi riskihindamise, mis hõlmab Eesti päritolu esmast toorainet. Tarnebaasi hindamine viiakse läbi vastavalt SBP Standardile 1 ja 2.

Tarnebaasi hindamise riskihinnangu osa põhineb SBP poolt 22.04.2016 heakskiidetud Eesti riskihinnangul, mis on kättesaadav aadressil: <http://www.sustainablebiomasspartnership.org/documents/risk-assessments/regional-risk-assessments-for-the-baltic-states/estonia>

Tarnebaasi hindamise ulatus valiti lähtudes SBP poolt kinnitatud riskihinnangute olamasolust ja nendes tuvastatud riskide maandamise võimalikkusest.

## 4 Tarnebaasi päritolukontroll

### 4.1 Ulatus

United Loggers OÜ viib tarnebaasi päritolukontrolli läbi esmase tooraine osas, mis on varutud Eestist ja mida müüakse ilma:

- SBP poolt heaks kiidetud metsamajandamise sertifikaadita;
- SBP poolt heaks kiidetud metsamajandamise sertifikaadi alusel tehtud osalise müügiväiteta;
- SBP poolt heaks kiidetud tarneahela sertifikaadi müügiväiteta.

Esmase toorainega seotud riskide maandamiseks kontrollib ettevõtte kõigi tarnete puhul materjali päritolu. Täpsem kirjeldus riskimaandusprotseduuridest on esitatud tarnebaasi raporti peatükis 9.

### 4.2 Põhjendus

United Loggers tugineb päritolukontrollil SBP poolt kinnitatud Eesti riskihinnangule (2016), mis vastab SBP standardites 1 ja 2 toodud nõuetele. Eesti riskihinnang kiideti SBP poolt heaks 22.04.2016.

United Loggers OÜ nõustub kõigi Eesti riskihinnangus väljatoodud leidude, järelduste ja riskimaandamise meetmetega ning ei vii iseseisvalt uut riskihindamist läbi.

### 4.3 Riskihindamise tulemused

Käesolevas raportis esitatud riski hindamine ja leevendusmeetmed põhinevad SBP poolt kinnitatud Eesti riskihinnangul (2016), kus ainukene määratletud risk oli seotud indikaatoriga 2.1.2.: "Biomassi tootjal on rakendatud kontrollsüsteem ja –protseduurid tuvastamaks metsamajandusest tulenevaid võimalikke riske metsale ja kõrge kaitseväärtusega aladele".

Lähtudes Eesti seadusandlusest on vääriselupaikade (VEP) kaitse erametsades vabatahtlik.

Erametsaomanik saab valida, kas ta soovib riigiga sõlmida lepingu VEP kaitseks või mitte. Juhul kui nimetatud leping sõlmitakse, maksab riik metsa omanikule VEP kaitsmise eest hüvitist. Kui vastavat lepingut ei sõlmita või see lõppeb, võib metsa omanik soovi korral VEP alal teostada raie. Riigimetsas ja FSC/PEFC sertifitseeritud metsades on VEP kaitstud.

Juhul kui materjal pärineb erametsast on oluline teada täpselt, kust see on raiutud. VEP andmebaas on avalikult kättesaadav ning seda saab kasutada tuvastamaks, kas veoselehel nimetatud metsateatis(ed) kattuvad VEP aladega. Juhul kui metsamajandamise üksuse piires on VEP, kuid seaduslik raie on teostatud ilma metsateatiseta, on ainuke aktsepteeritav VEP puutumatus kontrollimeede kohapealne audit.

Kõik teised indikaatorid on SBP poolt kinnitatud Eesti riskihinnangus (2016) määratud madala riskiga.

## 4.4 Tarnijate kinnitusprogramm

Vastavalt SBP standardi 2 punktile 14.1 tarnijate kinnitamise programme ei rakendata, kuna riskihinnangus on kõik riskid kas “madala” või “määratletud” tasemega. Tarnijate kinnitamise programme rakendamise vajadust hinnatakse uuesti koos Eesti riskihindamise uuendamisega.

## 4.5 Järeldused

Eesti riskihinnangu koostamise käigus kogutud informatsiooni alusel määrati kõigile SBP indikaatoritele vastav riskitase. Eesti puhul olid peale ühe erandi kõik indikaatorid madala riskitasemega. “Määratletud” riskiga oli indikaator 2.1.2. “Biomassi tootjal on rakendatud kontrollsüsteem ja –protseduurid tuvastamaks metsamajandusest tulenevaid võimalikke riske metsale ja kõrge kaitseväärtusega aladele”. Selle indikaatori puhul tuvastati määratletud risk lähtudes vääriselupaikade kaitsestaatuse tõttu.

Eelnevast järeldub, et juhul kui päritolukontrolli raames maandatakse risked, mis on seotud indikaatoriga 2.1.2., on Eestist pärit toorainega seotud risked madalad ning see vastab SBP-compliant sertifitseeritud tooraine (SBP-compliant feedstock) nõuetele. Täpsem ülevaade indikaatori 2.1.2. seotud riskide maandamisest on antud raporti peatükis 9.

## 5 Päritolukontrolli protsess

SBP poolt kinnitatu Eesti riskihinnangu koostamisel kasutati erinevaid informatsiooniallikaid sealhulgas: seadusandlus, riiklikud ja huvigruppide poolt koostatud raportid, erinevad andmebaasid, statistiline info. Nimetatud infot koguti keskkonnainspektiooni, Eesti Tolli- ja Maksuameti, tööinspektiooni, politsei ja teiste asutuste abiga. Riskihindamise läbiviivad tegid kõigi SBP printsiipide ja kriteeriumite ulatuses põhjaliku lähteolukorra analüüsi.

Huvigruppide esimese konsultatsiooniperioodi (26.03.2015-26.04.2015) jooksul saadeti SBP'le märkuseid ja täiendavat informatsiooni, mille põhjal osa algselt "määratletud" riskiga indikaatoreid hinnati ümber "madalaks". Teine konsultatsiooniperiood algas 05.05.2015 ja lõppes 20.05.2015, mille jooksul esitati mõned täiendavad märkused. Täpsem ülevaade igast kriteeriumist ja sellega seotud riskitasemest on esitatud riskihindamise raporti lisas 1.

Eesti riskihinnang kiideti SBP poolt heaks 22.04.2016.

Lähtudes Eesti riskihinnangu leidudest töötas United Loggers OÜ välja ja rakendas protseduurid, mis on vajalikud leevendamaks Eestist pärit esmase toorainega seotud riske. Selleks kontrollib ettevõtte koostöös tarnijatega kõigi esmase tooraine tarnete päritolu. Täpsem ülevaade leevendusmeetmetest on esitatud raporti peatükis 9.

United Loggers viis tooraine päritolukontrolliga seotud huvigruppide konsultatsiooni läbi perioodil **15.09.2016 kuni 14.10.2016**.

## 6 Huvigruppide konsultatsioonid

Eesti riskihinnangu huvigruppide konsultatsioon toimus kahel perioodil: esimene 26.03.2015-26.04.2015 ja teine 05.05.2015-20.05.2015. Konsultatsioonide raames saadeti ülevaade riskihinnangu edenemisest koos riskihinnangu tööversiooniga kõigile võtme huvigruppidele. Kaasatud huvigruppide nimekiri on esitatud riskihinnangu lisas 4. Konsultatsiooniprotsessi raames saatsid oma kommentaarid Eesti Looduse Fond, Graanul Invest AS ja Eesti Metsa- ja Puidutööstuse Liit.

Esimese konsultatsiooni perioodil (26.03.2015-26.04.2015) sai SBP lisaks huvigruppide kommentaaridele ka täiendavat informatsiooni riigiasutustelt, mille alusel muudeti mõne indikaatori puhul ka algselt määratud "määratletud" riskitase "madalaks" riskiks. Teise konsultatsiooni perioodi 05.05.2015-20.05.2015 ajal laekusid mõned täiendavad märkused. Täpsem ülevaade igast kriteeriumist ja sellega seotud riskitasemest on esitatud riskihindamise raporti lisas 1.

SBP sekretariaat teostas täiendava huvigruppide konsultatsiooni perioodil 17.09.2015-16.10.2015. Selle konsultatsiooniprotsessi raames saadetud kommentaarid ja tagasiside on kättesaadav aadressil: : <http://www.sustainablebiomasspartnership.org/documents/risk-assessments/regional-risk-assessments-for-the-baltic-states/estonia>

United Loggers viis päritolukontrolli protsessi raames läbi omapoolse huvigruppide konsultatsiooni perioodil **15.09.2016-14.10.2016**, saates e-kirjad omavalitsustele, asjakohastele riigiasutustele, RMK-le, Eesti Erametsaliidule, Erametsakeskusele, FSC Eestile, PEFC Eestile, Eesti Metsa- ja Puidutööstuse Liidule, Eesti Metsaseltsile ja Loodushoiu meililisti, millel on ligi 1000 jälgijat sh loodushoiu ja keskkonnakaitsega seotud organisatsioonid. *Huvigruppide tagasiside ....*

Lisaks korraldab NEPcon kui United Loggers OÜ sertifitseerija täiendava konsultatsiooni enne ettevõtte päritolukontrolli auditit.

### 6.1 Huvigruppide märkused ja vastused

*Kommentaar 1:*

*Vastus 1:*

*Kommentaar 2:*

*Vastus 2:*

## 7 Ülevaade esmasest riskihinnangust

Lähtudes informatsioonist, mis oli kättesaadav Eesti riigi riskihinnangu ajal, määrati igale SBP kriteeriumile vastav riskitase. Peale ühe erandi (indikaator 2.1.2) käsitleti kõiki indikaatoreid madala riskiga. Kokkuvõtte riskihindamise tulemustest on esitatud allpool. Kokkuvõtte indikaatori 2.1.2 leidudest on esitatud allpool

Tabel 2. Riskihindamise tulemused (enne tarnijate kinnitamise programmi).

Indikaator	Riskihinnang		
	Määratletud	Madal	Määratlemata
1.1.1		x	
1.1.2		x	
1.1.3		x	
1.2.1		x	
1.3.1		x	
1.4.1		x	
1.5.1		x	
1.6.1		x	
2.1.1		x	
2.1.2	x		
2.1.3		x	
2.2.1		x	
2.2.2		x	
2.2.3		x	
2.2.4		x	
2.2.5		x	
2.2.6		x	
2.2.7		x	
2.2.8		x	
2.2.9		x	

Indikaator	Riskihinnang		
	Määratletud	Madal	Määratlemata
2.3.1		x	
2.3.2		x	
2.3.3		x	
2.4.1		x	
2.4.2		x	
2.4.3		x	
2.5.1		x	
2.5.2		x	
2.6.1		x	
2.7.1		x	
2.7.2		x	
2.7.3		x	
2.7.4		x	
2.7.5		x	
2.8.1		x	
2.9.1		x	
2.9.2		x	
2.10.1		x	

Vääriselupaigad on väljaspool kaitstavat loodusobjekti esinevad alad, kus on suur tõenäosus kohata ohustatud, ohualteid ja harvaesinevaid liike. Seega näitavad vääriselupaigad tulundusmetsas kõrge kaitseväärtusega elupaikade esinemist ning võimaldavad seeläbi tuvastada ja kaitsta ökoloogiliselt väärtuslikke alasid.



Eraomandusse kuuluvas metsas on vääriselupaikade kaitse vabatahtlik. Erametsaomanikul on võimalik riigiga sõlmida leping vääriselupaiga kaitseks. Lepingu sõlmimisel maksab riik metsa omanikule kompensatsiooni VEP kaitsmiseks. Kui erametsa omanik ei soovi vastavat lepingut sõlmida, ta soovi korral taotleb VEP raieluba.

Vääriselupaikade esinemist on võimalik tuvastada avalikus Metsaregistri andmebaasis. Väljastatud metsateatise korral on võimalik kontrollida selle kattumist VEP alaga. Kui raie on teostatud ilma metsateatiseta (nt väikesemahuline sanitaarraie) ning eraldise piires esineb VEP, on vajalik kohapealne audit tuvastamiseks VEP seisukorda ja puutumatus. Täpsem ülevaade leevendusmeetmetest on esitatud peatükis 9.

Riigimetsas, FSC/PEFC sertifitseeritud metsades ja metsades, mille kohta on sõlmitud riigiga leping VEP kaitseks, on vääriselupaikade kaitse tagatud.

## 8 Tarnijate kinnitamise programm

### 8.1 Programmi kirjeldus

Vastavalt SBP Standardi 2 punktile 14.1 tarnijate kinnitamise programmi ei rakendata, kuna riskihinnangus on kõik riskid kas "madala" või "määratletud" tasemega. Tarnijate kinnitamise programme rakendamise vajadust hinnatakse uuesti koos Eesti riskihindamise uuendamisega.

### 8.2 Väliaudit

N/A

### 8.3 Programmi järelused

N/A

## 9 Leevendusmeetmed

### 9.1 Leevendusmeetmed

Käesolevas peatükis kirjeldatud leevendusmeetmeid rakendatakse ainult sisendmaterjalile, mille puhul rakendatakse päritolukontrolli protseduuri (SBE) nagu kirjeldatud peatükis 4.1. SBE rakendamise eest on vastutav United Loggers OÜ tegevjuht, kes on ka ettevõtte FSC ja SBP sertifikaatide üldvastutav.

#### ***Esmane sisendmaterjal***

Kõigi Eestis varutud esmase sisendmaterjali tarnete korral, mis ei ole FSC või PEFC sertifitseeritud, kontrollib United Loggers, et seda ei ole varutud vääriselupaikadest. Täiendavaid kontrollmeetmeid (nt standardile FSC-STD-40-005: Standard tarnitava puidu kontrollimiseks) rakendatakse vastavalt vajadusele. Sisendmaterjal, mille puhul rakendatakse päritolukontrolli protseduuri, peab eelnevalt vastama vähemalt SBP poolt heakskiidetud kontrollitud sisendmaterjali klassifikatsioonile (SBP-approved Controlled Feedstock System).

United Loggers kasutab saatedokumente, heakskiidetud tarnijate nimekirja ja avalikke andmebaase (kaardikihid: <http://register.metsad.ee/avalik/> või vähemalt kaks korda aastas uuendatavad andmebaasid, mis saadakse pädevalt asutuselt<sup>12</sup>) veendumaks, et tarnitud tooraine ei ole varutud VEP aladelt.

Päritolukontrolli protseduur raames toimub tooraine vastuvõtul ja andmebaasi kandmisel järgmine kontroll:

1. Kas müüja on allkirjastanud kinnituse, et ei tarni toorainet, mis varutud VEP-dest?
  - 1.1 Kui jah, siis liigu punkti nr 2 juurde.
  - 1.2 Kui ei, siis kaupa ei saa vastu võtta.
2. Kas tarnitava materjali puhul on võimalik kindlaks teha raieala?
  - 2.1 Kui jah, liigu punkti nr 3 juurde.
  - 2.2 Kui ei, siis kaupa ei saa vastu võtta.
3. Kas väljastatud on metsateatis?
  - 3.1 Kui jah, liigu punkti nr 5 juurde.
  - 3.2 Kui ei, liigu punkti nr 4 juurde.
4. Raied mittemetsamaalt ja metsateatiseta raied (kuid vastavuses Metsaseadusega).
  - 4.1 Kui eraldise piires pole VEP-i, võib kauba vastu võtta.
  - 4.2 Kui eraldise piires esineb VEP, ei saa kaupa SBP-compliant väärilisena vastu võtta.
5. Kas metsateatises nimetatud eraldised kattuvad metsaregistris nimetatud VEP alaga?
  - 5.1 Kui jah, siis ei saa kaupa SBP-compliant väärilisena vastu võtta.
  - 5.2 Kui ei, võib kauba vastu võtta.

Kõik juhtumid, kus on pakutud VEP aladelt pärinevat või potentsiaalselt pärinevat materjali, kantakse vastavasse registrisse.

---

<sup>12</sup> pädevaks asutuseks on Eesti Keskkonnaagentuur, kes haldab VEP andmebaase. VEP andmebaasi jagatakse SBE programmis olevate tarnijatega.

## 9.2 Seire ja tagajärjed

United Loggers peab registreerima kõik juhtumid, kui on üritatud tarnida VEP aladelt või potentsiaalselt VEP aladelt pärinevat materjali ning kus tarnija on rikkunud tarnija käitumiskoodeksit ja/või ostu-müügi lepingu tingimusi. Ettevõtte selgitab välja nende rikkumiste esinemise põhjused. Tarnijatega, kes rikuvad neid tingimusi korduvalt ja/või tahtlikult ning ei nõustu edaspidiseks kasutusele võtma meetmeid vältimaks materjali varumist vääriselupaikadest, lõpetatakse koostöö hiljemalt standardi FSC-STD-40-005 V3-0 rakendamisega.

Selle seire tulemustest ja VEP-de üldisest seisukorrast Eestis tehakse ülevaade igaastase SBR ülevaatuse raames.

## 10 Detailne ülevaade riskihinnangu tulemustest

Ülevaade kõigist indikaatoritest ja neile määratud riskitasemetest on esitatud SBP poolt kinnitatud Eesti riskihinnangu (2016) lisa 1, mis on kättesaadav aadressil:

<http://www.sustainablebiomasspartnership.org/documents/risk-assessments/regional-risk-assessments-for-the-baltic-states/estonia>

## 11 Raporti arvustus

### 11.1 Pädeva isiku arvustus

United Loggers OÜ juhtkond on päritolu raporti läbi vaadanud, heaks kiitnud ja allkirjastanud. Täiendavalt lastakse päritolu raport läbi vaadata sõltumatul kolmandal osapoolel enne esmaauditit.

### 11.2 Avalik konsultatsioon ja täiendavad arvustused

Päritolu raport on avaldatud Unite Loggers OÜ kodulehel <http://www.united-loggers.ee>. Saabunud kommentaaridele vastatakse ja nende saabumisest teavitatakse sertifitseerijat.

## 12 Raporti kinnitamine

Päritolu raporti juhatusepoolne heakskiit			
<b>Koostas:</b>	Raido Maisvee	piirkonnajuht	
	<b>Nimi</b>	<b>Amet</b>	<b>Kuupäev</b>
<b>Allkirjastanud isik kinnitab, et kuulub ettevõtte juhtkonda ja on veendunud raportis esitatud info õigsuses enne selle allkirjastamist.</b>			
<b>Kinnitas:</b>	Peeter Volke	juhataja	
	<b>Nimi</b>	<b>Amet</b>	<b>Kuupäev</b>

## 13 Uuendused

### 13.1 Olulised muutused tarnebaasis

N/A

### 13.2 Eelnevate leevendusmeetmete efektiivsus

N/A

### 13.3 Uued riskihinnangud ja leevendusmeetmed

N/A

### 13.4 Eelneva 12 kuu reaalsed sisendmaterjali vood

N/A

### 13.5 Järgneva 12 kuu prognoositud sisendmaterjali vood

N/A